

**Отчёт по результатам самообследования
муниципального бюджетного дошкольного образовательного
учреждения
детский сад №244 города Ульяновска
за 2015-2016 учебный год**

1. Общие сведения

№	Наименование	Информация
1.	Город	город Ульяновск
2.	Полное наименование образовательного учреждения (ОУ)	муниципальное бюджетное дошкольное образовательное учреждение детский сад №244
3.	Адрес ОУ	г. Ульяновск, бульвар Киевский 20а
4.	Телефон ОУ	8(8422) 20-77-62
5.	Руководитель ОУ	Олейникова Елена Владимировна
6.	Год основания ОУ	1988 год
8.	Учредитель	Управление образования администрации города Ульяновска
9.	Информационный сайт. Адрес электронной почты	http://dou244.ru mdou_244@mail.ru
10.	Режим работы:	С07.00 до 19.00, длительность – 12 часов, суббота-воскресенье: выходной.

2. Система управления организацией

Управление МБДОУ осуществляется в соответствии с законом РФ «Об образовании» и на основании Устава. Непосредственное управление детским садом осуществляет заведующий Олейникова Елена Владимировна

Согласно Устава формами самоуправления в учреждении являются:

Общее собрание трудового коллектива МБДОУ. Порядок выборов органов самоуправления и их компетенции определяются Уставом МБДОУ и локальными актами.

Управление педагогической деятельностью осуществляет Совет педагогов. Он определяет направления воспитательно-образовательной деятельности МБДОУ, обсуждает вопросы содержания, форм и методов воспитательно-образовательного процесса, повышения квалификации, рассматривает и принимает образовательную программу, план работы ДОУ на год.

Общее собрание трудового коллектива МБДОУ заключает с администрацией и утверждает Коллективный договор, обсуждает вопросы трудовой дисциплины, рассматривает вопросы охраны и безопасности условий труда работников, охраны здоровья воспитанников.

Первым звеном в системе самоуправления родителей является родительский комитет группы. Компетенцией родительского комитета является организация и проведение общих мероприятий в группе, принятие решений об участии родителей в мероприятиях по благоустройству территории МБДОУ, выставках совместного творчества, конкурсах и т.д.

3.Контингент воспитанников

Прием в МБДОУ осуществляется в соответствии с Порядком приёма и отчисления детей в МБДОУ №244, реализующие основную образовательную программу дошкольного образования (приказ от 12.09.2014 № 152-о).

Отношения между родителями воспитанников и законными представителями строятся на договорной основе.

Количество групп в МБДОУ 13 групп. Количество детей увеличивается ежегодно с целью обеспечения доступности дошкольного образования в МБДОУ. Контингент воспитанников дошкольного образовательного учреждения соответствует лицензионным требованиям.

4.Качество кадрового обеспечения

МБДОУ № 244 укомплектовано кадрами на 100%.

Кадровый состав	Количество
административно-управленческий персонал	3
обслуживающий персонал	43
воспитатели	26
музыкальный руководитель	3
инструктор по физической культуре	2
учитель – логопед	1
педагог – психолог	1
Итого	77

Образовательный уровень педагогических кадров

Высшее образование		Средне-специальное образование		Среднее образование	
18	54%	15	46%	0	0%

Квалификационный уровень педагогических кадров

Высшая категория		I категория		II категория		Соответствие занимаемой должности	
3	9%	18	54%	4	12%	6	18%

По педагогическому стажу

До 5 лет		От 5 до 10 лет		От 10 до 20 лет		Более 20 лет	
4	12%	21	63%	5	15	4	12%

Все педагоги своевременно проходят дополнительное профессиональное образование. Более 90% педагогов владеют навыками пользователя ПК. Также педагоги повышают свой профессиональный уровень через посещения городских методических объединений, прохождения процедуры аттестации, самообразование, участвуют в конкурсах различных уровней, что способствует повышению уровня профессионального мастерства, накоплению и распространению педагогического опыта, положительно влияет на развитие ДОУ.

Материально-техническое обеспечение

Материально-техническое оснащение ДОО соответствует санитарно-эпидемиологическим правилам и нормам, соответствует правилам пожарной безопасности и способствует качественной реализации Программы.

Для обеспечения безопасности жизни и деятельности детей имеется пожарная сигнализация и кнопка вызова полиции. Регулярно проводятся мероприятия по соблюдению правил пожарной безопасности, по основам безопасности, организуются учебные тренировки.

В учреждении создана необходимая среда для осуществления образовательной деятельности.

Перечень компонентов материально-техническое обеспечения

№	Наименование	Количество
1	Акустическая система	1
2	Экран для проектора	2
3	Интерактивный детский планшет	14
4	Комплект монтажного оборудования и коммутации	1
5	Компьютер	5
6	Музыкальный центр	2
7	Мультимедийный проектор	2
8	Телевизор	1
9	Оптический местоуказатель (компьютерная мышь)	5
10	Система организации беспроводной сети	
11	Фотоаппарат цифровой	1
12	Ноутбук	2

В ДОО подключён Интернет, имеется электронная почта – **mdou_244@mail.ru**, работает сайт - **http://dou244.ru**

Методическое обеспечение соответствует образовательной программе **Детство: Примерная образовательная программа дошкольного образования / Т. И. Бабаева, А. Г. Гогоберидзе, О. В. Солнцева и др. — СПб. : ООО «ИЗДАТЕЛЬСТВО «ДЕТСТВО-ПРЕСС», 2014. — 000 с.**

5. Организация образовательного процесса

Учебный план определяет основные образовательные направления, перечень учебных предметов, их распределения по годам обучения с учетом специфики обучения детей и максимально допустимой нагрузки часов при пятидневном посещении.

В учебном плане выделяется: основная обязательная образовательная деятельность, обеспечивающая реализацию ФГОС;

Учебный план МБДОУ № 244 составлен в соответствии с основной образовательной программой ДОУ с учетом:

Образовательная деятельность в МБДОО № 244 осуществляется по **образовательной программе дошкольного образования Детство: Примерная образовательная программа дошкольного образования / Т.И. Бабаева, А.Г. Гогоберидзе, О.В. Солнцева и др. — СПб.: ООО «ИЗДАТЕЛЬСТВО «ДЕТСТВО-ПРЕСС», 2014.** и парциальным авторским программам:

- **Вместе: воспитание детей раннего возраста в семейном игровом центре [Текст]: методическое пособие / И.А.Белова, Е.М.Белоногова, Н.М.Гусарова, Н.Ю.Майданкина, С.С.Ледяева, Е.В.Олейникова, Т.А.Суркова, О.В.Шведова; под ред.Н.Ю.Майданкиной. - Ульяновск: УИПКПРО, 2014.-228 с.**

- **Программа по обучению детей старшего дошкольного возраста элементам футбола «Детский мундиаль» / Н.Ю.Майданкина, Е.В. Олейникова, И.А. Белова, Л.С. Шукаева.**

- **Программа по правовому воспитанию детей дошкольного возраста «Ребенок и право» /Ковардакова М.А., Майданкина Н.Ю.**

В соответствии с ФГОС ДОУ образовательная деятельность реализуется через 5 образовательных областей: социально-коммуникативное развитие, речевое развитие, социально – коммуникативное развитие, художественно-эстетическое развитие, физическое развитие.

В ДОУ создана развивающая предметно-пространственная среда для развития речевой активности детей. Развитие речи проходит через разнообразные виды детской деятельности: игровую, коммуникативную, познавательно-исследовательскую, восприятие художественной литературы и фольклора, музыкальной, двигательной. В ДОУ имеется спортивный зал, спортивная площадка. В ДОУ реализуются следующие формы организации работы по физическому развитию:

- утренняя гимнастика;
- подвижные игры;
- гимнастика после дневного сна;
- физкультурные упражнения на прогулке;
- физкультминутки при проведении непосредственно образовательной деятельности с умственной нагрузкой;
- спортивные игры на прогулке,
- самостоятельная двигательная деятельность детей
- спортивные праздники (в зале, на воздухе и в воде)
- день здоровья.

Работа по вовлечению родителей в совместную деятельность МБДОУ организуется по четырем направлениям:

Направление	Задачи	Формы проведения
Информационно-аналитическое	Выявление интересов, потребностей, запросов родителей, уровня их педагогической грамотности	социологические опросы; анкетирование; посещение семей;
Познавательное	Ознакомление родителей с возрастными и психологическими особенностями детей дошкольного возраста. Формирование у родителей практических навыков в воспитании детей.	семинары-практикумы; родительские собрания (традиционная и нетрадиционная форма проведения) консультации; «круглый стол»; игры с педагогическим содержанием
Наглядно-информационное	Ознакомление родителей с работой дошкольного учреждения, особенностями воспитания	презентация дошкольного учреждения; информационные проспекты для родителей неделя открытых дверей;

	<p>ния детей.</p> <p>Формирование у родителей знаний о воспитании и развитии детей</p>	<p>выпуск газет</p>
<p>Досуговое</p>	<p>Установление эмоционального контакта между педагогами, родителями, детьми</p>	<p>досуги;</p> <p>праздники</p> <p>участие родителей и детей в выставках, конкурсах.</p>

6. Результаты образовательной деятельности

Результаты диагностического обследования по выявлению уровня усвоения детьми программы в образовательной области «Социально – коммуникативное развитие» на 2015 – 2016 год

Возр. группа	Списочный состав детей	Количество продиагностированных		начало года						конец года					
				Выс-й		Сред-й		Низ-й		Выс-й		Сред-й		Низ-й	
		начало года	конец года		%		%		%		%		%		%
2 мл. № 11	36	36	36	5	14	21	62	8	24	11	33	19	57	6	10
2 мл. № 13	36	32	34	9	30	9	30	14	40	19	55	13	38	2	7
Средняя № 1	35	35	35	4	12	18	52	13	36	12	34	22	63	1	3
Средняя № 2	35	32	33	11	34	18	56	3	10	16	48	15	45	2	7
Старшая № 6	29	24	28	7	30	13	54	4	16	11	39	17	61	0	0
Старшая № 7	28	25	25	8	32	14	56	3	12	13	52	10	40	2	8
Старшая № 8	30	30	29	2	7	24	80	4	13	11	38	18	62	0	0
Старшая № 15	31	30	30	5	16	24	80	1	3	13	43	17	56	0	0
Подг № 3	31	30	31	3	10	24	80	3	10	12	38	19	62	0	0
Подг № 9	32	30	30	7	23	19	63	4	12	15	50	15	50	0	0
Подг № 10	31	31	31	17	52	13	48	1	3	21	64	10	36	0	0

Таблица № 7

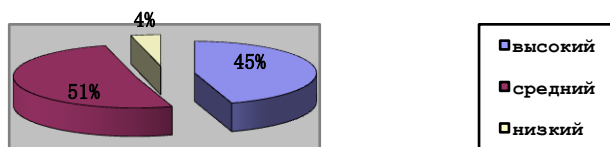
Уровень усвоения программы по социально – коммуникативному развитию по группам

Уровни	Средняя группа		Старшая группа				Подготовительная группа			Итого:	
	1	2	6	7	8	15	3	9	10		%
Высокий	12	16	11	13	11	13	12	15	21	124	46
Средний	22	15	17	10	18	17	19	15	10	143	52
Низкий	1	2	-	2	-	-			-	5	2
всего	35	33	28	25	29	30	31	30	31	272	

Таким образом, из полученных данных видно, что по сравнению с началом и концом года во всех группах видна положительная динамика усвоения программы. Были определены уровни усвоения программы по группам, а результаты итоговой диагностики по возрастным группам размещены в таблицу.

Диаграмма № 6

Уровень усвоения программы образовательной области «Социально – коммуникативное развитие» на 2015-2016год



Таким образом, по результатам диагностики в области «Социально – коммуникативное развитие» у детей в 2015 - 2016 г. выявлены следующие показатели по усвоению программы: 46% детей детского сада усвоили программу на высоком уровне, 52% -среднем, а 2% -низком.

Таблица № 8

Результаты диагностического обследования по выявлению уровня усвоения программы в образовательной области «Познавательное развитие» 2015 - 2016 года.

Возр. группа	Списочный состав детей	Количество продиагностированных		начало года						конец года					
				Выс-й		Сред-й		Низ-й		Выс-й		Сред-й		Низ-й	
		начало года	конец года		%		%		%		%		%		%
2 мл.№ 11	36	36	36	4	12	28	85	1	3	16	48	16	48	2	4
2 мл.№ 13	36	32	34	8	25	7	22	17	53	16	46	17	49	1	5
Средняя № 1	35	35	35	0	0	28	80	7	20	19	54	16	46	0	0
Средняя № 2	35	32	33	8	25	21	66	3	9	11	33	21	64	1	3
Старшая № 6	29	24	28	6	25	18	75	0	0	12	43	16	57	0	0
Старшая № 7	28	25	25	0	0	18	72	7	28	11	44	12	48	2	8
Старшая № 8	30	30	29	3	10	5	17	22	13	7	24	20	69	2	7
Старшая № 15	31	30	30	0	0	21	70	9	30	6	20	24	80	0	0
Подг № 3	31	30	31	6	20	21	70	3	10	14	45	17	55	0	0
Подг № 9	32	30	30	7	23	19	63	4	12	15	50	15	50	0	0
Подг № 10	31	31	31	15	48	15	48	1	3	20	60	11	40	0	0

Таким образом, самый высокий процент 60% усвоения программы на высоком уровне в подготовительной группе №10, 54%- в средней группе № 1. в подготовительной группе № 9- 50%. В целом усвоение программы в данном направлении прошло успешно.

По результатам диагностирования получены следующие уровни усвоения программы по группам.

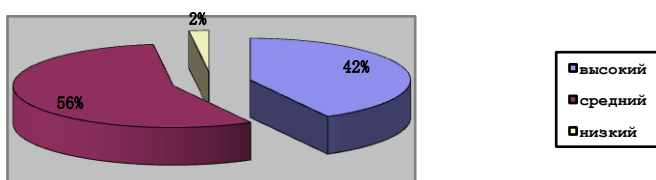
Таблица № 9

Уровень усвоения программы образовательной области «Познавательное развитие» по группам

Уровни	Средняя группа		Старшая группа				Подготовительная группа			Итого:	
	№ гр. 1	2	6	7	8	15	3	9	10		%
Высокий	19	11	12	11	7	6	14	15	20	115	42
Средний	16	21	16	12	20	24	17	15	11	152	56
Низкий	-	1	-	2	2	-	-	-	-	5	2
всего	35	33	28	25	29	30	31	30	31	272	

Диаграмма № 7

Уровень усвоения программы образовательной области «Познавательное развитие» на 2015-2016 год



Таким образом, педагоги ДОУ создали условия для познавательного развития детей. Полученные результаты диагностики показали хороший уровень усвоения детьми программного материала по данному направлению.

Таблица № 10

Результаты диагностического обследования по выявлению уровня усвоения программы в образовательной области «Речевое развитие» 2015 – 2016 года.

Возр. группа	Списочный состав детей	Количество продиагностированных		начало года						конец года					
				Выс-й		Сред-й		Низ-й		Выс-й		Сред-й		Низ-й	
		начало года	конец года		%		%		%		%		%		%
2 мл.№ 11	36	36	36	2	6	22	66	12	28	12	36	19	57	5	7
2 мл.№ 13	36	32	34	3	9	12	39	17	52	15	44	16	47	3	9
Средняя № 1	35	35	35	2	6	18	52	15	42	11	31	19	54	5	15
Средняя № 2	35	32	33	7	22	18	56	7	22	10	30	21	64	2	6
Старшая № 6	29	24	28	2	8	20	84	2	8	2	8	26	92	0	0
Старшая № 7	28	25	25	1	4	12	48	7	28	9	36	15	60	1	4
Старшая № 8	30	30	29	0	0	24	80	6	20	1	3	25	86	3	11
Старшая № 15	31	30	30	0	0	14	46	16	53	2	7	28	93	0	0
Подг № 3	31	30	31	5	16	23	77	2	7	10	30	21	70	0	0
Подг № 9	32	30	30	4	13	17	56	9	31	10	33	19	64	1	3
Подг № 10	31	31	31	15	48	15	48	1	3	20	60	11	40	0	0

Таким образом, высокий уровень усвоения программы в подготовительных группах № 3, 9 и 10, низкий уровень усвоения программы имеется в каждой группе, что определяет индивидуальный подход в работе с каждым ребенком.

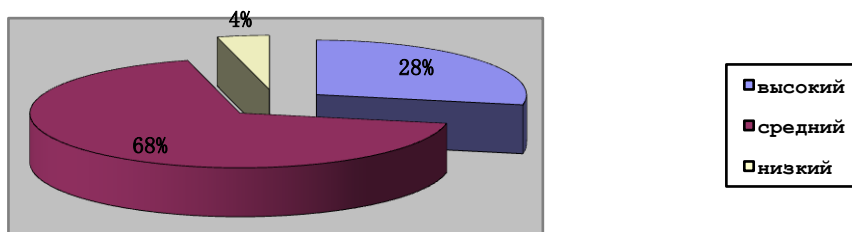
Таблица № 11

Уровень усвоения программы образовательной области «Речевое развитие» по группам

Уровни	Средняя группа		Старшая группа				Подготовительная группа			Итого:	
	1	2	6	7	8	15	3	9	10		%
Высокий	11	10	2	9	1	2	10	10	20	75	28
Средний	19	21	26	15	25	28	21	19	11	185	68
Низкий	5	2	-	1	3	-	-	1	-	12	4
всего	35	33	28	25	29	30	31	30	31	272	

Диаграмма № 8

Уровень усвоения программы образовательной области «Речевое развитие» на 2015-2016 год



Таким образом, по результатам диагностики в образовательной области «Речевое развитие» у детей в 2015 – 2016 г. выявлены следующие показатели : 28 % детей детского сада усвоили программу на высоком уровне, 68 % -среднем, 4% на низком уровне.

Таблица № 12

Результаты диагностического обследования по выявлению уровня усвоения программы в образовательной области «Художественно - эстетическое развитие» 2015 – 2016 года.

Возр. группа	Списочный состав детей	Количество продиагностированных		начало года						конец года					
				Выс-й		Сред-й		Низ-й		Выс-й		Сред-й		Низ-й	
		начало года	конец года		%		%		%		%		%		%
2 мл.№ 11	36	36	36	2	6	33	91	1	3	3	9	33	91	0	0
2 мл.№ 13	36	32	34	19	59	12	37	1	4	19	56	15	44	0	0
Средняя № 1	35	35	35	3	8	17	48	15	44	14	40	21	60	0	0
Средняя № 2	35	32	33	8	25	20	62	4	13	10	30	21	64	2	6
Старшая № 6	29	24	28	9	38	14	58	1	4	9	38	19	62	0	0
Старшая № 7	28	25	25	6	24	16	64	3	12	9	36	14	56	2	8
Старшая № 8	30	30	29	5	16	16	53	9	31	8	27	19	66	2	7
Старшая № 15	31	30	30	4	13	24	80	2	6	9	30	21	70	0	0
Подг № 3	31	30	31	2	6	25	83	3	11	5	16	26	84	0	0
Подг № 9	32	30	30	2	6	25	83	3	11	16	55	14	45	0	0
Подг № 10	31	31	31	9	29	21	67	1	3	14	42	16	55	1	3

Таким образом, самый высокий уровень усвоения программы в подготовительной группе № 3 и № 10.

Таблица № 13

Уровень усвоения программы образовательной области «Художественно - эстетическое развитие» по группам

Уровни	Средняя группа		Старшая группа				Подготовительная группа			Итого:		
	№ гр.	1	2	6	7	8	15	3	9	10		%
Высокий		14	10	9	9	8	9	5	16	14	94	34
Средний		21	21	19	14	19	21	26	14	16	171	63
Низкий		-	2	-	2	2	-	-	-	1	7	3
всего		35	33	28	25	29	30	31	30	31	272	

Диаграмма № 9

Уровень усвоения программы в образовательной области «Художественно - эстетическое развитие» 2015 – 2016 год.

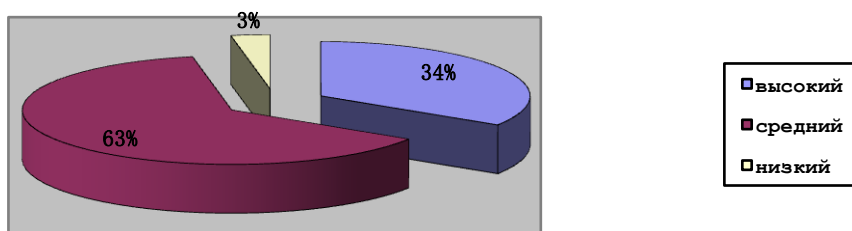


Таблица № 14

Результаты диагностического обследования по выявлению уровня усвоения программы в образовательной области «Физическое развитие» на 2015 – 2016 год.

Возр. группа	Списочный состав детей	Количество продиагностированных		начало года						конец года					
				Выс-й		Сред-й		Низ-й		Выс-й		Сред-й		Низ-й	
		начало года	конец года		%		%		%		%		%		%
2 мл.№ 11	36	20	33	7	35	10	50	3	15	7	21	23	70	3	9
2 мл.№ 13	36	14	34	6	43	6	43	2	14	11	32	19	56	4	12
Средняя № 1	35	16	25	2	12	10	62	4	26	5	20	16	64	4	16
Средняя № 2	35	24	21	1	4	19	79	4	17	3	14	15	72	3	14
Старшая № 6	29	22	25	5	23	13	59	4	18	8	32	15	60	2	8
Старшая № 7	28	24	25	4	16	16	67	4	16	7	28	15	60	3	12
Старшая № 8	30	24	26	6	25	15	62	3	12	5	19	17	65	4	16
Старшая № 15	31	19	21	3	16	12	63	4	21	5	24	12	57	4	19
Подг № 3	31	26	31	7	27	16	61	3	12	10	32	19	61	2	7
Подг № 9	32	26	30	7	27	15	58	4	15	8	27	20	67	2	6
Подг № 10	31	25	29	4	16	17	68	4	16	8	32	15	60	2	8

Таким образом, из полученных данных видно, что по сравнению с началом и концом учебного года во всех группах видна положительная динамика усвоения программы. Были определены уровни усвоения программы по группам, а результаты итоговой диагностики по возрастным группам размещены в таблицу.

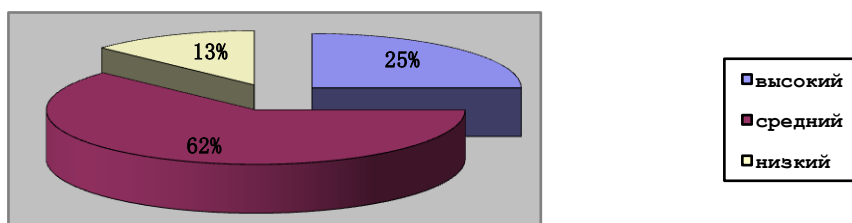
Таблица № 15

Уровень усвоения программы образовательной области «Физическое развитие» по группам

Уровни	Средняя группа		Старшая группа				Подготовительная группа			Итого:	
	1	2	6	7	8	15	3	9	10		%
Высокий	5	3	8	7	5	5	10	8	8	59	25
Средний	16	15	15	15	17	12	19	20	15	144	62
Низкий	4	3	2	3	4	4	2	2	2	26	13
всего	25	21	25	25	26	21	31	30	29	233	

Диаграмма № 9

Уровень усвоения программы в образовательной области «Физическое развитие» 2015 – 2016 год.



Выводы по результатам самообследования

- Учреждение функционирует в режиме развития.
- В учреждении созданы оптимальные условия для реализации ФГОС ДО.
- В МБДОУ сложился перспективный, творческий коллектив педагогов, имеющих потенциал к профессиональному развитию.

Показатели самообследования за 2015 – 2016 муниципального
бюджетного дошкольного образовательного учреждения детский сад
№ 244

№	Показатели	Единица измерения
А	Б	В
1.	<u>Общие сведения о дошкольной образовательной организации</u>	
1.1	Реквизиты лицензии (орган, выдавший лицензию; номер лицензии, серия, номер бланка; начало периода действия; окончание периода действия)	Комитет по надзору и контролю в сфере образования Ульяновской области Регистрационный номер № 1421 Серия РО № 035768 Бессрочно
1.2	Общая численность обучающихся: в возрасте до 3 лет; в возрасте от 3 до 7 лет	69 чел. 351 чел.

.3	Реализуемые образовательные программы в соответствии с лицензией (основные и дополнительные) (перечислить)	<p>Учебно-воспитательный процесс осуществляется по Образовательная деятельность в МБДОУ № 244 осуществляется по образовательной программе дошкольного образования Детство: Примерная образовательная программа дошкольного образования / Т.И. Бабаева, А.Г. Гогоберидзе, О.В. Солнцева и др. — СПб.: ООО «ИЗДАТЕЛЬСТВО «ДЕТСТВО-ПРЕСС», 2014. и парциальным авторским программам:</p> <ul style="list-style-type: none"> - Вместе: воспитание детей раннего возраста в семейном игровом центре [Текст]: методическое пособие /И.А.Белова, Е.М.Белоногова, Н.М.Гусарова, Н.Ю.Майданкина, С.С.Ледяева, Е.В.Олейникова, Т.А.Суркова, О.В.Шведова; под ред.Н.Ю.Майданкиной. - Ульяновск: УИПКПРО, 2014.- 228 с. - Программа по обучению детей старшего дошкольного возраста элементам футбола «Детский мундиаль» / Н.Ю.Майданкина, Е.В. Олейникова, И.А. Белова, Л.С. Шукаева. - Программа по правовому воспитанию детей дошкольного возраста «Ребенок и право» /Ковардакова М.А., Майданкина Н.Ю.
1.4	Численность доли обучающихся по основным образовательным программам дошкольного образования, в том числе: в режиме полного дня (8-12 часов):	420 чел./ 100%
1.5	Осуществление (наряду с реализацией дошкольной образовательной программы) присмотра и ухода за детьми: численность доли детей в общей численности обучающихся, получающих услуги присмотра и ухода:	420 чел./ 100%

1.6	Количество/доля обучающихся с ограниченными возможностями здоровья, получающих услуги: по коррекции недостатков в физическом (или) психическом развитии; по освоению основной образовательной программы дошкольного образования; по присмотру и уходу	2 чел./ 0,60 % 3 чел./ 0,90% 3 чел./ 0,90%
2.	<u>Качество реализации основной образовательной программы дошкольного образования, а также присмотра и ухода за</u>	
2.1	Уровень заболеваемости детей (средний показатель пропуска дошкольной образовательной организации по	938/420 ребенка
2.2	Характеристики развития детей	
	доля детей, имеющих высокий уровень развития личностных качеств	67%
	доля детей, имеющих средний уровень развития личностных качеств	33%
	доля детей, имеющих низкий уровень развития личностных качеств	0 %
2.3	Соответствие показателей развития детей ожиданиям родителей	
	доля родителей, удовлетворенных успехами своего ребенка	99%
	доля родителей, не вполне удовлетворенных успехами своего ребенка	1 %
	доля родителей, неудовлетворенных успехами своего ребенка	0 %
2.4	Соответствие уровня оказания образовательных услуг	
	доля родителей, полагающих уровень образовательных услуг высоким	91 %
	доля родителей, полагающих уровень образовательных услуг средним	9 %
	доля родителей, полагающих уровень образовательных услуг низким	0 %
2.5	Соответствие уровня оказания услуг по	
	доля родителей, полагающих уровень услуг	98 %
	доля родителей, полагающих уровень услуг	2 %
	доля родителей, полагающих уровень услуг по присмотру и уходу за детьми	0 %
3.	<u>Кадровое обеспечение учебного процесса</u>	
3.1	Общая численность педагогических работников	34 чел.
3.2	Количество/доля педагогических работников,	19 чел./56%
3.2.1	непедагогическое	0 чел./ 0 %
3.3	Количество/доля педагогических работников, имеющих среднее	15 чел./44%

3.3.1	непедагогическое	0 чел./ 0 %
3.4	Количество/доля педагогических работников, которым по результатам аттестации присвоена квалификационная категория, из	
3.4.1	высшая	3 чел./9%
3.4.2	первая	18 чел./54%
3.5	Количество/доля педагогических работников, педагогический стаж работы	
3.5.1	до 5 лет,	4 чел./12%
	в том числе молодых специалистов	0 чел./ 0%
3.5.2	свыше 30 лет	0 чел./0%
3.6	Количество/доля педагогических работников в возрасте до 30 лет	2 чел./6 %
3.7	Количество/доля педагогических работников в возрасте от 55 лет	0 чел./0%
3.8	Количество/доля педагогических работников и управленческих кадров, прошедших за последние 5 лет повышение квалификации/переподготовку по профилю осуществляемой ими образовательной деятельности в учреждениях высшего профессионального образования, а также в учреждениях системы	34 чел./100%
3.9	Доля педагогических и управленческих кадров, прошедших повышение квалификации для работы по ФГТ (ФГОС) (в общей численности педагогических и управленческих кадров), в том числе:	34 чел./100%
3.10	Соотношение педагог/ребенок в дошкольной организации	1/12
3.11	Наличие в дошкольной образовательной организации специалистов	да/нет
	музыкального руководителя	да
	инструктора по физкультуре	да
	педагогов коррекционного обучения (при наличии групп)	нет
	педагога-психолога	да
	медицинской сестры, работающей на постоянной основе	да
	специалистов по лечебной физкультуре (для ослабленных, часто болеющих детей, детей с ограниченными возможностями)	нет
4.	<u>Инфраструктура дошкольной образовательной организации</u>	
4.1	Соблюдение в группах гигиенических норм площади на одного ребенка	1/ 2 кв.м.
4.2	Наличие физкультурного и музыкального залов	да

4.3	Наличие прогулочных площадок, обеспечивающих физическую активность и разнообразную игровую деятельность детей на воздухе	да
4.4	Оснащение групп мебелью, игровыми дидактическим материалом в соответствии с ФГОС	да
4.5	Наличие в дошкольной организации возможностей, необходимых для организации питания детей	да
4.6	Наличие в дошкольной организации возможностей для дополнительного образования детей	да
4.7	Наличие возможностей для работы специалистов, в том числе для педагогов коррекционного образования	да
4.8	Наличие дополнительных помещений для	да

